

NeosGuard Plus



NeosGuard[®] Plus

QUICK START

NEOSGUARD PLUS
Qualità e Sicurezza del Made in Italy
al vostro servizio



Per qualsiasi problema contattate l'assistenza tecnica:
Email: info@neosguardplus.it
Telefono: +39 0861 76 05 45 - Whatsapp: +39 371 376 7468



INTRODUZIONE

Il **NeosGuard Plus** è un rivoluzionario dispositivo di ultima generazione che racchiude al suo interno tutte le funzioni utili e necessarie per la sicurezza, la tutela e la salvaguardia di persone cose ed animali.

Grazie al suo ricevitore Gps può definire la posizione del dispositivo ed inviargli i dati ad una persona preposta.

Infine il dispositivo **NeosGuard Plus** è dotato anche di un Bluetooth ad elevata sensibilità, con il quale si può procedere, attraverso dei sensori bluetooth appositamente configurati alla localizzazione di cose, persone ed animali in luoghi chiusi e gestire la "localizzazione indoor" senza nessun ostacolo.

PROTEZIONE DEI COPYRIGHTS

Tutti i diritti sono riservati alla Neos Sistemi s.r.l.

GARANZIA

Il dispositivo **NeosGuard Plus** è garantito come da termini di legge, con decorrenza dalla data riportata sui documenti fiscali di vendita. La garanzia non copre eventuali danni causati da uso improprio del prodotto, danni da parte di terzi, incendio, ed agenti atmosferici.

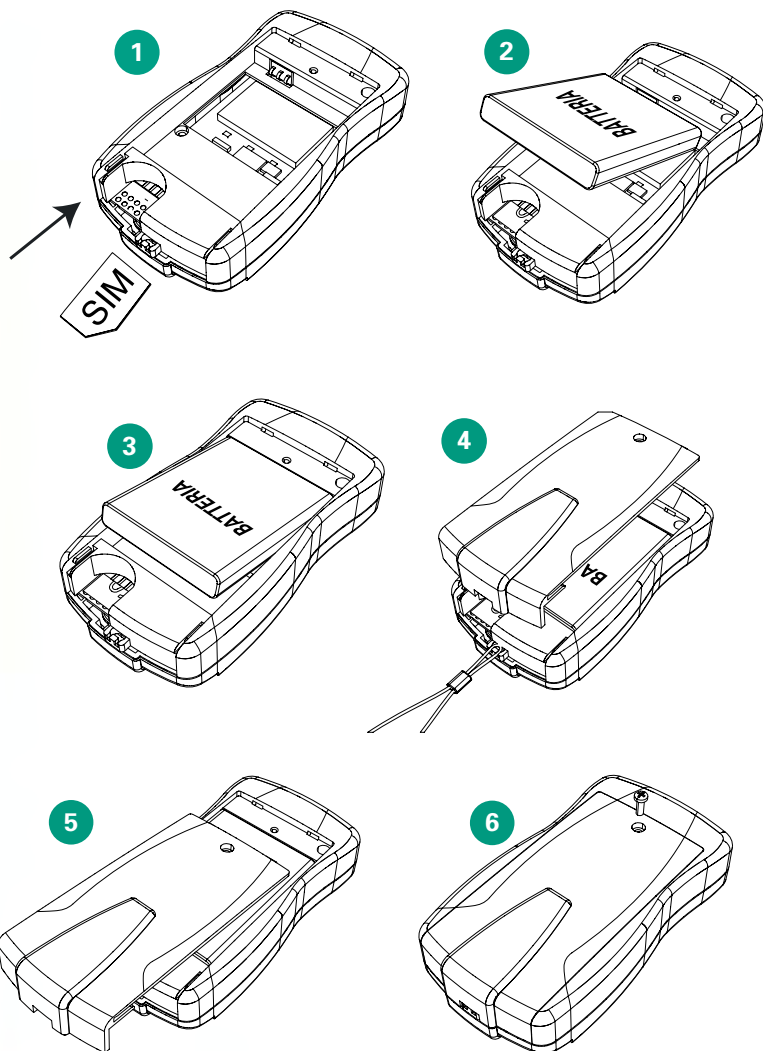
TIPOLOGIA DI SIM DA ACQUISTARE ED INSERIRE NEL DISPOSITIVO



Nota bene:

SI SCONSIGLIA di usare sim con adattatori, in quanto il loro uso potrebbe causare danneggiamenti al dispositivo quando la sim viene rimossa.

INSERIMENTO SIM CARD E BATTERIA

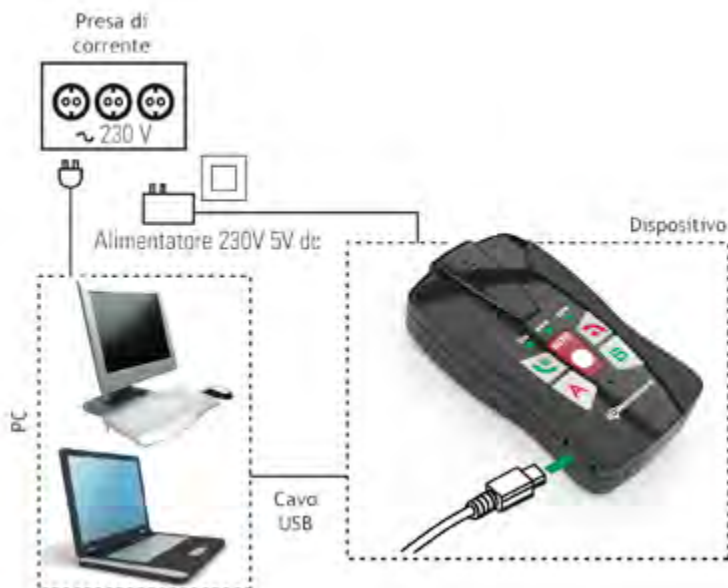


LA CARICA DELLA BATTERIA

La carica della batteria del NEOSGUARD PLUS può essere eseguita tramite connessione al pc con cavo usb in dotazione, oppure tramite adattatore 230V-5V-dc in dotazione. In alternativa può anche essere usato il cavetto rosso con il connettore magnetico.

Dopo che si è collegato il NEOSGUARD PLUS per la ricarica, la batteria inizierà a caricarsi con indicazione dello stato visibile tramite led.

Per la prima ricarica è consigliato utilizzare l'adattatore 230V-5V-dc, il tempo di ricarica è inferiore alle 3.5 h.



Nota bene

Solo batterie e carica batterie fornite da Neos sistemi S.r.l. devono essere usate con questo dispositivo. Utilizzando altri tipi di batterie, carica batterie ed integrazioni si rischia di far decadere la garanzia ed il suo utilizzo può essere pericoloso.

- 1 - Disabilitare il pin code della sim telefonica,
- 2 - Inserire la sim nel dispositivo Neosguard plus, come da foto seguente:



3 - Una volta che avrete inserito la sim nel dispositivo, dovete leggermente spingerla all'interno fino a quando non sentirete il click del meccanismo di aggancio della stessa.

La sim risulterà correttamente inserita quando la vedrete come da foto seguente:



Nel ringraziarvi per aver acquistato il nostro dispositivo

NeosGuard Plus, vi forniamo alcune indicazioni necessarie per poter utilizzare correttamente il dispositivo.

• **Scaricare tutta la documentazione** per la configurazione presente nella pagina sul sito: www.dispositivosicurezza.it:

- Manuale di registrazione - Versione 5 -
- Manuale di configurazione - Versione 5 -
- Manuale primo utilizzo - Versione 5 -

• **Leggere con molta attenzione** la documentazione presente all'interno;

• **Inserire la Sim telefonica** come riportato nella pagina precedente, rimuovendo il coperchio superiore, previa disabilitazione del Pin e la disattivazione degli eventuali servizi telefonici attivi (segreteria telefonica, servizio avvisami / chiamami, ecc.);

• **Inserire la batteria ricaricabile** nel dispositivo dopo avere rimosso il coperchio posteriore. Utilizzare la vite in dotazione per bloccare il coperchio. Successivamente mettere in carica il dispositivo, utilizzando il caricatore esterno, o collegandolo semplicemente al pc con il cavetto usb in dotazione. Accendere il dispositivo e collegarlo all'alimentazione, il led della batteria, il primo da sinistra , contrassegnato sul dispositivo da **<bat>**, inizierà a lampeggiare verde. Quando il led della batteria non lampeggerà più verde, ma sarà verde fisso, la batteria sarà carica. A questo punto sarete pronti per la configurazione e per l'utilizzo del vostro **NeosGuard plus**.

Nota bene:

Se il dispositivo che avete ricevuto è stato già configurato dal fornitore troverete sulla scatola una etichetta con scritto "**Configurazione dispositivo eseguita !**", esso è già pronto per essere utilizzato, basta inserire la sim card a cui avrete disabilitato la richiesta del pin. Se è stato eseguito correttamente, dopo l'accensione del dispositivo, il led centrale indentificato come Gsm avrà il seguente comportamento:

- **lampeggerà rosso per alcuni secondi (inizializzazione dispositivo)**

- **poi lampeggerà verde (ricerca rete gsm)**
- **poi si spegnerà (dispositivo pronto ad essere utilizzato)**

Se la sequenza di led è quella appena descritta ed il led gsm è spento, il dispositivo **NeosGuard plus** è pronto ad essere utilizzato e messo in funzione. Nel caso il dispositivo avesse un comportamento differente ricontrrollare di aver eseguito correttamente le seguenti istruzioni:

- **disabilitazione del codice pin della sim**
- **inserimento corretto della sim card nel dispositivo, come da istruzioni riportate a pag.5 del manuale.**

Se il dispositivo continua ad avere un comportamento anomalo e differente da quanto descritto in precedenza vi preghiamo gentilmente di contattare l'assistenza tecnica ai numeri riportati nel presente manuale.

Se volete procedere a variare la configurazione presente nel dispositivo dovete seguire quanto riportato nelle pagine successive ed eseguire la registrazione e successiva configurazione del vostro NeosGuard Plus.

Per procedere alla configurazione del dispositivo vi rammentiamo di verificare di aver inserito la sim card telefonica e di aver provveduto a disabilitare la richiesta del Pin, se possibile, altrimenti il portale di configurazione gestirà anche il PIN.

Per accedere alla configurazione e per semplificare la gestione è stato predisposto un sito web in modo da agevolare l'utente.

Prima di procedere alla registrazione del dispositivo ed alla relativa configurazione vi ricordiamo che il dispositivo NeosGuard plus deve essere acceso e che al suo interno deve essere presente la scheda sim telefonica, con la richiesta pin disabilitata.

Per accedere alla registrazione e successivamente alla configurazione avrete bisogno:

- del codice IMEI del **NeosGuard plus** riportato sul dispositivo e sulla confezione;
- del numero telefonico della scheda sim inserita nel dispositivo **NeosGuard plus**;
- di un indirizzo e-mail valido a cui il portale web invierà il link di attivazione dell'account appena creato.

Il sito web è www.neosconfig.it.

Con l'accesso al portale l'utente accetta tutte le condizioni generali di utilizzo che possono essere consultate in sede di registrazione.

Una volta che avrete provveduto all'accesso al portale di configurazione

www.neosconfig.it dovete cliccare sulla versione del vostro dispositivo

- Gestione neosguard plus 5 -

E così potrete accedere ai menu per la gestione del vostro nuovo dispositivo Neosguard Plus

Per procedere alla registrazione basta cliccare sul tasto << Registrati >> che troverete al centro della pagina.



Cliccare su << Login di configurazione >> per accedere alla gestione del dispositivo, una volta che vi sarete registrati ed attivato l'account.

Nei manuali d'uso che avrete scaricato precedentemente, troverete tutte le istruzioni necessarie alla configurazione e gestione del vostro dispositivo Neosguard plus.

COME FARE PER:

• **Accendere il dispositivo**

Per accendere il dispositivo premere il tasto identificato con la cornetta rossa fino a quando il led della batteria (il primo da sinistra) diventerà verde e poi si spegnerà.

• **Spegnere il dispositivo**

Per spegnere il dispositivo è necessario tenere premuto il tasto identificato con la cornetta rossa fino a quando il led della batteria (il primo da sinistra) da verde diventerà rosso.

La sequenza del led della batteria sarà questa: premendo il tasto con la cornetta rossa il led della batteria diventerà verde, poi si spegnerà e successivamente diventerà rosso. A questo punto potrete lasciare il tasto, tenuto premuto per tutto il tempo, ed il dispositivo dopo pochissimi secondi si spegnerà.

SIGNIFICATO LED DISPOSITIVO NEOSGUARD PLUS

Ogni indicatore si compone di 2 led colorati:

Rosso = anomalia del dispositivo o allarme in corso

Verde = indicazione di processi in corso

Led di stato Batteria:

- 1 Lampeggio verde al secondo ----> dispositivo in carica.
- Led acceso fisso verde ----> livello di carica della batteria al 100 %.
- Led rosso fisso ----> livello di carica della batteria inferiore al 10%, procedere URGENTEMENTE alla ricarica della stessa.
- 2 Lampeggi rossi al secondo ----> livello di carica della batteria inferiore al livello di soglia impostato, per default al 20 %, si consiglia di procedere alla ricarica della stessa.

Led di stato Gsm:

- 2 lampeggi rossi al secondo ----> inizializzazione dei dispositivo
- 1 Lampeggio verde al secondo ----> ricerca rete
- 2 lampeggi verdi al secondo ----> chiamata in corso

Led di stato Gps (Gnss):

- 2 lampeggi verdi al secondo ----> segnale gps acquisito
- 1 Lampeggio verde al secondo ----> ricerca segnale gps (satelliti)
- 1 lampeggio rosso al secondo ----> allarme in corso

FAQ:

1) Perché il dispositivo continua a chiamare gli altri numeri anche quando rispondo alla chiamata di allarme?

Il dispositivo è stato ideato e progettato per rispondere al più alto standard di sicurezza. Il NeosGuard Plus non può sapere se la risposta alla chiamata è stata effettuata da una persona oppure, per esempio, da una segreteria telefonica o altro e quindi continuerà a chiamare gli altri numeri per tutta la durata impostata come "Durata allarme" che nella configurazione di default è di 600 sec. o fino a quando la persona che prende in carico la richiesta di soccorso non invia al dispositivo un sms dal proprio cellulare con scritto:

psw:1234;termina

In questo modo il dispositivo cesserà le chiamate cicliche. Vedere anche FAQ n.8

Il dispositivo, se il messaggio è stato correttamente scritto, risponderà con un messaggio di conferma.

2) Come faccio ad interrompere gli sms di allarme che il NeosGuard Plus invia ai numeri impostati?

Per interrompere l'invio degli sms di allarme prima della scadenza impostata come "Durata allarme", che nella configurazione di default è di 600 sec., è sufficiente inviare al dispositivo un sms dal proprio cellulare con scritto:

psw:1234;allarme off

In questo modo il dispositivo cesserà l'invio degli sms degli allarme ai numeri impostati.

Il dispositivo, se il messaggio è stato correttamente scritto, risponderà con un messaggio di conferma.

3) Come faccio a richiedere la posizione del dispositivo NeosGuard Plus?

La posizione del dispositivo può essere richiesta inviando al dispositivo un messaggio sms con scritto:

psw:1234;fix?

ed il dispositivo invierà, al cellulare del richiedente, un messaggio sms contenente un link di google-maps con l'ultima posizione memorizzata al suo interno.

4) Quando dura la carica della batteria del NeosGuard Plus?

La durata della batteria dipende dall'utilizzo e dalla configurazione dello stesso. Ad esempio se è stato attivato o no il gps, oppure quanti sms o chiamate vengono effettuate al giorno. E' buona norma comunque metterlo in carica ogni fine turno in caso di uso aziendale oppure la sera prima di andare a dormire, in caso di uso domestico.

5) Posso sapere quando la batteria sta per scaricarsi ?

Sì, è possibile configurare il dispositivo in modo tale che invii un messaggio sms a max n.2 numeri di cellulare quando la batteria raggiunge il 20% di carica, o il livello che è stato impostato.

6) Il NeosGuard Plus può ricevere chiamate?

Sì, il dispositivo può ricevere chiamate da chiunque conosca il suo numero telefonico e chi lo utilizza può rispondere alla chiamata premendo il tasto con la cornetta verde. Il dispositivo NeosGuard apre la comunicazione comunque dopo due squilli ed attiva il viva-voce.

7) C'è bisogno di una sim telefonica per il suo funzionamento ?

Si, occorre dotarsi di una normale sim micro telefonica standard abilitata al traffico voce ed sms.

8) Come faccio ad interrompere le chiamate cicliche ?

Le possibilità per interrompere le chiamate cicliche sono molteplici, oltre alla modalità vista al punto 1 delle FAQ :

- Per tutte le versioni:

Durante la conversazione e/o la chiamata di allarme con il dispositivo è possibile digitare sulla tastiera del proprio telefono il codice **#4231** al termine del quale la comunicazione si chiuderà in automatico. Se per caso la comunicazione non dovesse chiudersi, in quanto il codice non è stato recepito correttamente dal dispositivo, è necessario ripetere sulla tastiera del proprio telefono il codice **#4231**.

Se tale codice non viene digitato il dispositivo si comporterà normalmente in base alle configurazioni eseguite.

Il codice **4231**, solamente per le versioni Neosguard plus 5.1 e 5.2, può anche essere variato dall'utente e personalizzato in sede di configurazione del dispositivo.

- Solo per le versioni Neosguard plus 5.1 e 5.2: è possibile anche far cessare le chiamate cicliche, e non vengano chiamati i numeri successivi impostati, quando si risponde alla chiamata di soccorso e la conversazione ha una durata superiore a quella impostata in configurazione (tempo minimo di conversazione per default è di 30 secondi). Il dispositivo cesserà le chiamate cicliche, avendo lo stesso considerato la conversazione come valida. In caso contrario il dispositivo non la considererà valida, e continuerà a chiamare i numeri impostati in fase di configurazione.

9) Che cosa succede se dopo aver cessato l'allarme, il dispositivo si trova ancora nella modalità di allarme (allarme uomo a terra, allarme non movimento) che ha generato le chiamate e/o sms?

Se il dispositivo dopo avere cessato l'allarme si trova ancora nella modalità di allarme che lo ha generato, si comporterà come se fosse un nuovo allarme e re-inizierà di nuovo l'allarme nella modalità allarme impostata.

E' possibile ritardare l'attivazione del nuovo allarme attraverso la configurazione nel menu **<< Configurazione gestione fine allarme >>**. Attraverso l'attivazione di tale funzione il nuovo allarme non verrà rigenerato, nelle modalità impostate, fino a che non sia trascorso il tempo impostato alla nuova abilitazione, per default è stato impostato a 120 secondi.

Naturalmente se nel frattempo dovesse generarsi una nuova funzione allarme, essa verrà regolarmente eseguita.

RIEPILOGO COMANDI SMS PRINCIPALI



-----> fix?

- Messaggio sms per richiedere posizione GPS del dispositivo:

p s w : 1 2 3 4 ; f i x ?

e il dispositivo risponderà con un messaggio sms con l'ultima posizione memorizzata al suo interno:

NEOS GUARD PLUS POSIZIONE: [HTTP://MAPS.GOOGLE.COM/MAPS?Q=42.887733,13.880538](http://maps.google.com/maps?q=42.887733,13.880538);

DATA ED ORA: 06.08.2021 - 16:42:57;

-----> termina

- Messaggio sms per interrompere allarme attivato con invio chiamate:

p s w : 1 2 3 4 ; t e r m i n a

e il dispositivo risponderà con un messaggio di conferma:

CHIAMATE CICLICHE TERMINATE! NOME:NEOSGUARD; DATA ED ORA: 05.11.2021 - 16:32:54;

-----> allarme off

- Messaggio sms per interrompere allarme attivato con invio sms:

p s w : 1 2 3 4 ; a l l a r m e o f f

e il dispositivo risponderà con un messaggio di conferma disabilitazione:

ALLARME TERMINATO ! NOME:NEOSGUARD; DATA ED ORA: 06.08.2021 - 11:32:27;

-----> imei?

Con questo comando sms è possibile richiedere il codice Imei del dispositivo.

- Messaggio sms di richiesta:

p s w : 1 2 3 4 ; i m e i ?

e il dispositivo risponderà con un messaggio con i dati richiesti:

NOME:NEOSGUARD;IMEI:357454074978626, 06.08.2021 - 16:27:45

-----> inf?

Con questo comando sms è possibile richiedere lo stato del dispositivo

- Messaggio sms di richiesta:

p s w : 1 2 3 4 ; i n f ?

e il dispositivo risponderà con un messaggio con i dati richiesti:

ESEMPIO DI MESSAGGIO SMS RICEVUTO

STATO DISPOSITIVO! NOME:NEOSGUARD;DATA ED ORA:31/07/2021,09:08:30;BATT.:100%;G-SMLVL:89;IN CARICA:NO;IMEI:860906042030707;GPS:ATTIVO;SAT.VIS.:9;BT:ATTIVO

Nel messaggio avrete a disposizione le seguenti informazioni:

- Nome: indica il nome del dispositivo che di default è NeosGuard
- Data ed ora: indica la data e l'ora memorizzata dal dispositivo al suo interno
- GSMLvl: indica il livello di segnale telefonico GSM
- Batt: Indica il livello dello stato di carica della batteria
- In carica: se il dispositivo è in carica, e quindi collegato all'alimentazione si avrà Ext Power, se invece non è in carica si avrà scritto: NO
- Imei: indica il codice Imei del dispositivo
- GPS: Attivo o Disattivato
- Sat.Vis.: indica il numero di satelliti visibili, se si ha 0 come valore, indica che al momento non c'è copertura satellitare, e quindi potrebbe essere all'interno di uno stabile.
- BT: Bluetooth attivo oppure disattivo.

* BLUETOOTH

Nota bene:

Con la funzione Bluetooth è possibile localizzare con estrema precisione la posizione di una persona e/o cosa all'interno di stabilimenti, palazzine, ecc..

La fornitura, le gestione e la configurazione dei sensori Ble (bluetooth low energy) è a cura della Neos sistemi srl.

-----> fixble?

* Messaggio sms per richiedere la posizione del dispositivo all'interno di locali e/o stabili:

p	s	w	:	1	2	3	4	;	f	i	x	b	l	e	?
---	---	---	---	---	---	---	---	---	---	---	---	---	---	---	---

E il dispositivo risponderà con un messaggio sms con la posizione attuale del dispositivo e/o l'ultima memorizzata al suo interno:

Posizione BLE dispositivo Neosguardplus, 31/07/2021,14:57:05,laboratorio analisi

CONFIGURAZIONE DI DEFAULT PRINCIPALI FUNZIONI

Caratteristiche	Versione Neosguard plus 5.0	Versione Neosguard plus 5.1	Versione Neosguard plus 5.2
Password	1234	1234	1234
Check dispositivo	Non abilitato	Non abilitato	Non abilitato
Gps	Attivo	Attivo	Attivo
Intervallo memorizzazione posizioni Gps	600 secondi	600 secondi	600 secondi
Funzione uomo a terra	Non abilitata	Non abilitata	Non abilitata
Funzione non movimento	✗	Non abilitata	Non abilitata
Funzione tempo morto	✗	Non abilitata	Non abilitata
Modalità allarme	Con chiamata	Con chiamata	Con chiamata
Durata allarme	300 secondi	300 secondi	300 secondi
Tempo pre-allarme	30 secondi	30 secondi	30 secondi
Mancata risposta	20 secondi	20 secondi	20 secondi
Tempo di conversazione	90 secondi	90 secondi	90 secondi
Tempo di fine allarme	40 secondi	40 secondi	40 secondi
Risposta in automatico	Dopo 2 squilli	Dopo 2 squilli	Dopo 2 squilli
Livello batteria per invio allarme carica	20,00%	20,00%	20,00%

REGISTRAZIONE DEL DISPOSITIVO

INTRODUZIONE

Prima di procedere alla registrazione del dispositivo, ed alla relativa configurazione, vi ricordiamo che il Neosguard plus deve essere acceso e, al suo interno, deve essere presente la scheda sim telefonica, qualsiasi operatore.

Nota bene:

La prima configurazione del dispositivo Neosguard plus deve essere eseguita collegandolo al pc, con il cavetto usb in dotazione, in modo tale da poter configurare il pin della sim, se presente, **e l'apn dell'operatore telefonico scelto, qualora in futuro si voglia effettuare la configurazione da remoto.**

REGISTRAZIONE DEL DISPOSITIVO

Per effettuare la registrazione e successivamente la configurazione avrete bisogno:

- del codice Imei del NEOSGUARD PLUS riportato sia sul dispositivo e sia sulla confezione;
- del numero telefonico della scheda sim presente nel dispositivo;
- di un indirizzo email valido, a cui il portale web invierà in link di attivazione e verifica dell'account che si creerà. Senza attivazione le credenziali di accesso non saranno riconosciute.

Nota bene:

Nelle pagine seguenti sono riportati numeri telefonici, codici Imei ed indirizzi email, ma tali dati sono riportati solamente a carattere esplicativo. L'utente dovrà SOLAMENTE utilizzare i dati in suo possesso, e non quelli riportati negli esempi.

OPERAZIONI DA ESEGUIRE:

1) Accedere ad internet con il vostro computer e con il vostro browser (Google Chrome, Mozilla Firefox, ecc..), si sconsiglia l'accesso con internet explorer, e digitate il sito:

www.neosconfig.it

una volta che siete nel sito scegliete la versione del dispositivo che volete gestire e configurare:

- Neosguard plus versione 4.0 4.1 e 4.2
- **Neosguard plus versione 5.0 5.1 e 5.2**

Dopo avere cliccato sulla versione del vostro dispositivo Neosguard plus sarete automaticamente indirizzati al portale web di riferimento, ed una volta che siete nel sito cliccate su **REGISTRATI**.

1) Inserite il Codice Imei che è riportato sul dispositivo, e controllate la disponibilità. Se lo avete immesso correttamente, il portale vi indicherà che l'IMEI è valido (**immagine 1**);

2) Ora create il vostro account immettendo tutti i dati che vi saranno richiesti, facendo attenzione anche ad accettare i termini d'uso. Infine cliccate su **REGISTRATI (immagine 2)**;

3) Ora il portale invierà una email, all'indirizzo di posta elettronica che avete fornito, con i dati inseriti ed un link di attivazione dell'iscrizione appena eseguita (**immagine 3**).

2) Solitamente l'email impiega pochissimo tempo, se ciò non dovesse avvenire, controllate anche anche la cartella dello spam;

3) Ora cliccate sul link contenuto nella email per verificare ed attivare il vostro account. Sarete avvisati a video dell'esito dell'operazione **(immagine 4)**;

4) Siete abilitati ad accedere al portale e potete procedere alla configurazione del vostro dispositivo NEOSGUARD plus;

5) Cliccate su LOGIN, ed inserite le vostre credenziali di accesso, Username ed Password **(immagine 75)**

6) Una volta entrati, dovete solamente scegliere il dispositivo su cui operare. La piattaforma web offre la possibilità di gestire più di un dispositivo NEO-SGUARD plus **(immagine 6)**. **Cliccando sulla finestra, scegliete il dispositivo da gestire.**

Nota bene:

Per qualsiasi problema contattate l'assistenza tecnica:

Email: info@neosguardplus.it

Telefono: +39 0861 76 05 45

Whatsapp: +39 371 376 7468

Immagine 1)

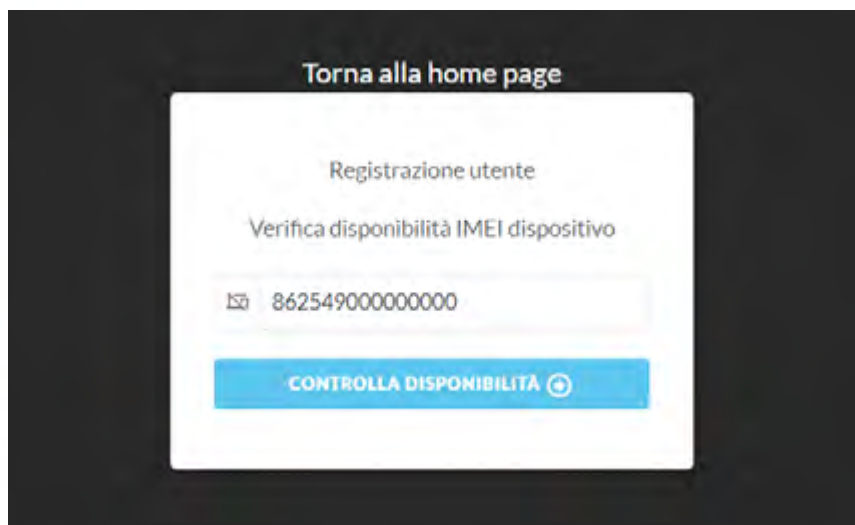
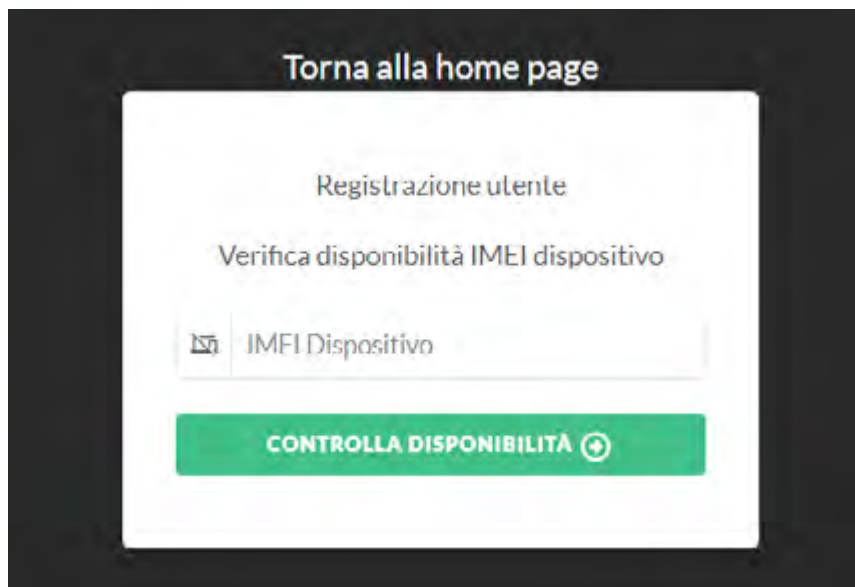
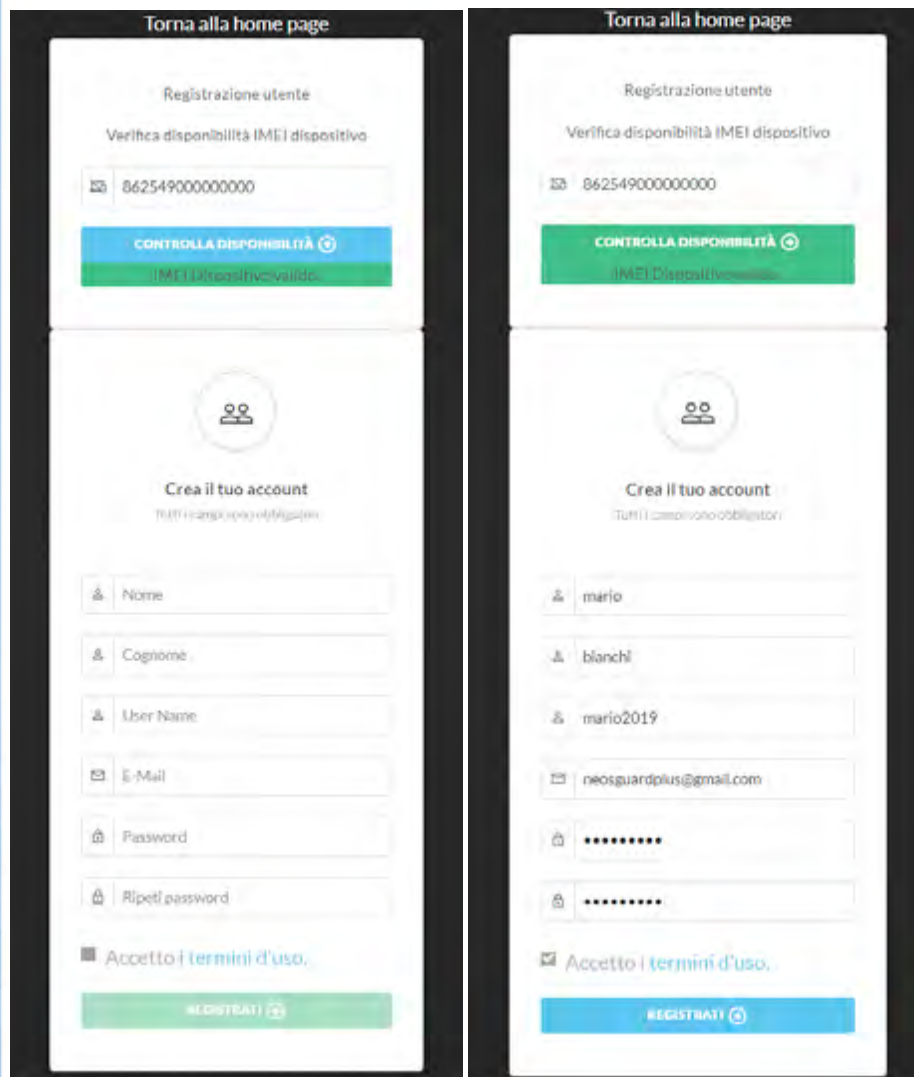


Immagine 2)

Two side-by-side screenshots of a mobile application's registration interface. The left screenshot shows the "Verifica disponibilità IMEI dispositivo" step, where the IMEI number 862549000000000 is entered and a green button labeled "CONTROLLA DISPONIBILITÀ" is pressed. The right screenshot shows the "Crea il tuo account" step, where fields for Name, Surname, Username, Email, Password, and Repeat Password are filled out, and a blue button labeled "REGISTRATI" is pressed. Both screens include a "Torna alla home page" link at the top and a "Tutti i campi sono obbligatori" note below the account creation header.

Torna alla home page

Registrazione utente

Verifica disponibilità IMEI dispositivo

862549000000000

CONTROLLA DISPONIBILITÀ

IMEI Dispositivo valido.

Torna alla home page

Registrazione utente

Verifica disponibilità IMEI dispositivo

862549000000000

CONTROLLA DISPONIBILITÀ

IMEI Dispositivo valido.

Crea il tuo account
Tutti i campi sono obbligatori

Nome

Cognome

User Name

E-Mail

Password

Ripeti password

Accetto i termini d'uso.

REGISTRATI

Crea il tuo account
Tutti i campi sono obbligatori

mario

bianchi

mario2019

neosguardplus@gmail.com

Accetto i termini d'uso.

REGISTRATI

Immagine 3)



Immagine 4)

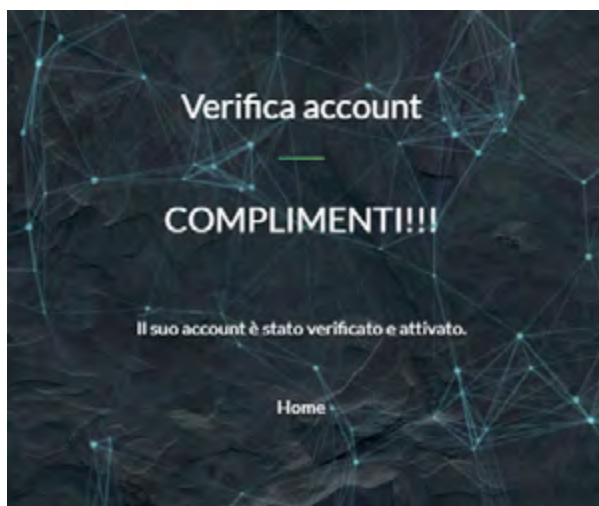


Immagine 5)

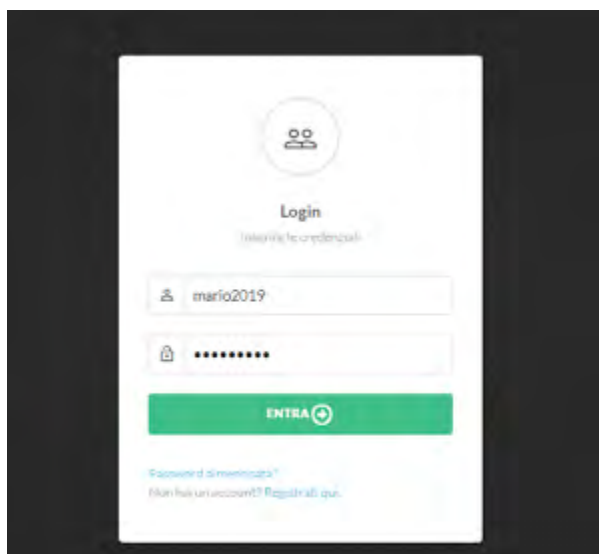
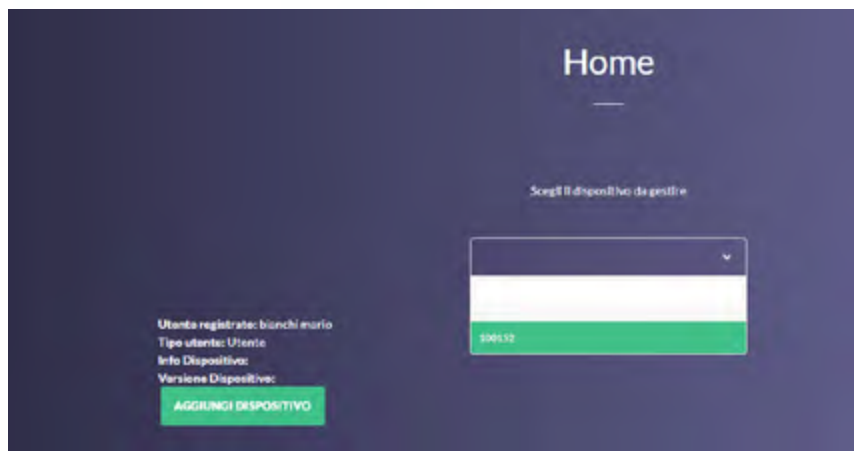


Immagine 6)



Iscrizione al Registro A.E.E. N.: IT08030000004391
Iscrizione al Registro Pile e Accumulatori N.: IT19060P00005407



 **NeosGuard**[®]
Plus

NEOS SISTEMI srl
Via XXV Aprile, 32 • 63078 Spinetoli AP
Cod F. e P.IVA 01930960446

edizione manuale dicembre 2021 - rev.03

